

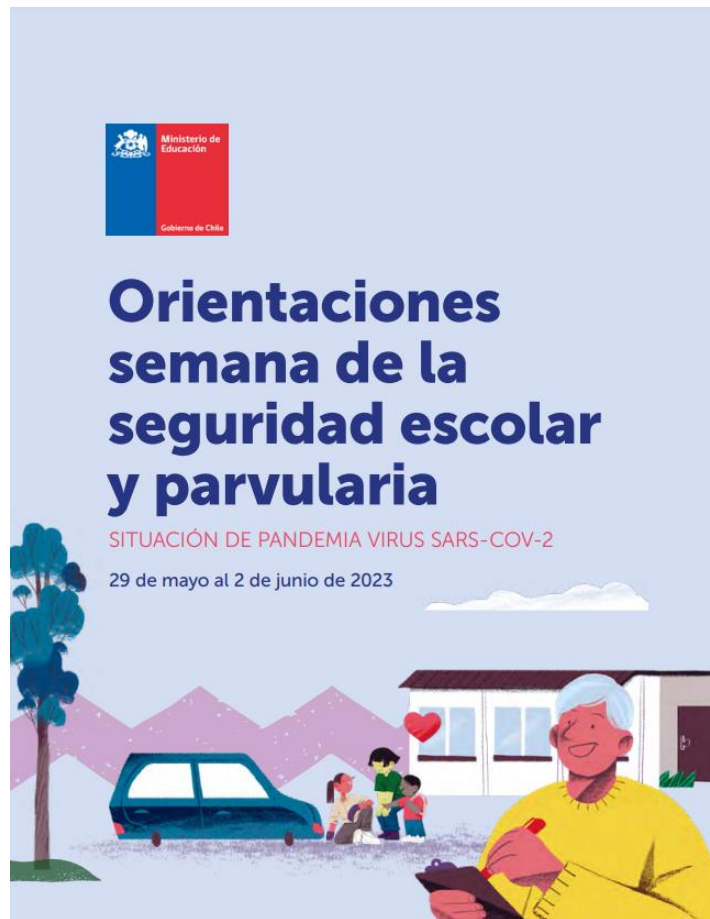


**DEG**  
División  
Educación  
General

Convivencia para la Ciudadanía  
Convivencia y Seguridad Escolar

### Registro: Semana de la Seguridad Escolar y Parvularia 2023

El Ministerio de Educación conmemora anualmente en mayo, la Semana de la Seguridad Escolar y Parvularia. Elabora orientaciones para apoyar a los establecimientos educacionales en la promoción del autocuidado, el cuidado mutuo y la prevención de riesgos en todos los espacios escolares, utilizando las estrategias de gestión que señala la Política de Seguridad Escolar y Parvularia.



<https://convivenciaparaciudadania.mineduc.cl/wp-content/uploads/2023/05/Orientaciones-Semana-de-la-Seguridad-Escolar-y-Parvularia.pdf>

Los desafíos del siglo XXI exigen un esfuerzo intencionado para desarrollar y cultivar no solo los conocimientos y las habilidades que requieren las nuevas generaciones, sino también la articulación con las actitudes, de modo de favorecer el desarrollo personal y social de niños, niñas y adolescentes. Es así como las actitudes de cuidado de nosotros mismos, de los demás, de los bienes públicos, del entorno natural y del planeta, corresponden a una ética que es construida en conjunto en función del bien común y los cuidados colectivos. Dada la relevancia de los contenidos socioemocionales y los lineamientos del Plan de Reactivación educativa (2023), se ha definido la priorización de aprendizajes transversales (derivados de los OAT), donde se releva el desarrollo físico personal y el autocuidado, en el contexto de la valoración de la vida y el propio cuerpo, mediante hábitos de higiene, prevención de riesgos y hábitos de vida saludable”.

La estrategia de gestión considera cuatro líneas de acción: (1) Gestión curricular y de los instrumentos institucionales como el Plan integral de seguridad escolar, (2) Colaboración y apoyo mutuo con redes locales, (3) Participación crítica y propositiva de todos quienes conforman la comunidad educativa y (4) Eficaz comunicación y difusión de las acciones que impulsan jardines infantiles, escuelas y liceos.



## Difusión. Redes Sociales Mineduc



SEMANA DE LA SEGURIDAD ESCOLAR Y PARVULARIA

3

### Algunas recomendaciones

- **Conoce y participa en el Plan Integral de Seguridad** de tu jardín, escuela o liceo.
- **Respetar** señaléticas de seguridad y sigue las indicaciones.
- **Promueve** una vida libre de humo de tabaco.
- **Acuerda** con tu familia un punto de encuentro ante una emergencia.
- **Lava** correcta y frecuentemente tus manos con agua y jabón.
- **Comenta** con tus amigos en qué consiste el kit de emergencia de tu familia.
- **Cruza con luz verde** o en espacios habilitados, mirando hacia ambos lados.

SEMANA DE LA SEGURIDAD ESCOLAR Y PARVULARIA

### ¿Qué aborda esta política del Mineduc?

El **cuidado mutuo** y la **prevención de riesgos** desde los contenidos curriculares y la aplicación del Plan Integral de Seguridad Escolar.

La política **permite identificar** las amenazas, prevenirlas y responder frente a una emergencia o desastre.

SEMANA DE LA SEGURIDAD ESCOLAR Y PARVULARIA

### Recursos

Descarga las "**Orientaciones para la Semana de la Seguridad Escolar y Parvularia**" en [convenciapara Ciudadania.mineduc.cl](http://convenciapara Ciudadania.mineduc.cl).

Revisa material educativo respecto a gestión de riesgos y desastre en [emergenciaydesastres.mineduc.cl](http://emergenciaydesastres.mineduc.cl).

## Difusión Comisión Nacional de Seguridad Escolar

Inicio | Informativa | Ley de Tabaco en Chile | Día Mundial sin Tabaco | Biblioteca | Noticias | Contáctanos

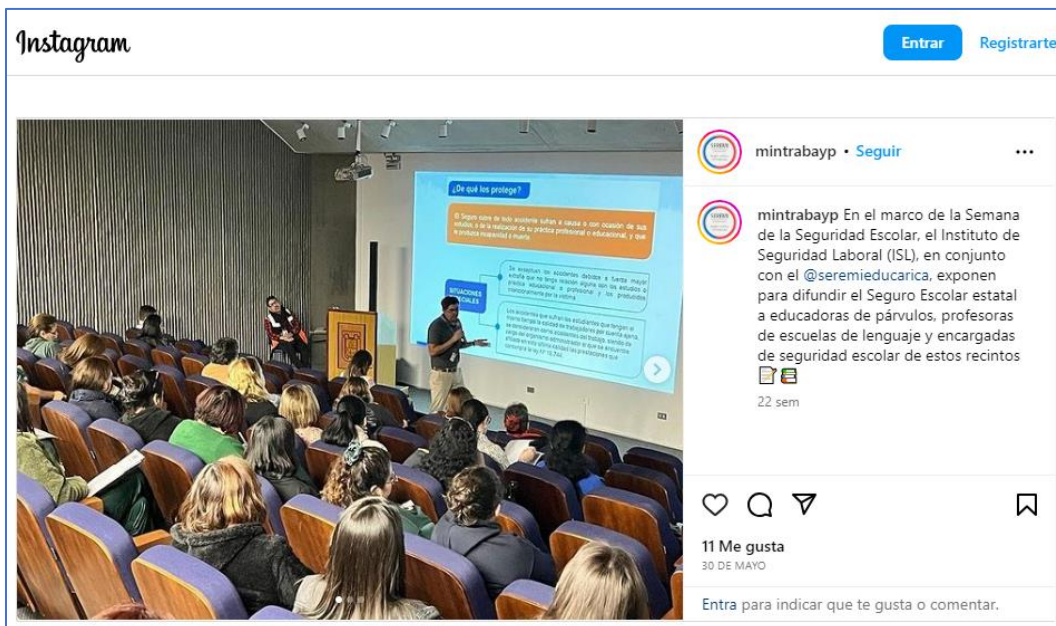
### Semana de la Seguridad Escolar y Parvularia 2023

El 29 de mayo al 2 de junio del 2023 las escuelas de Chile y las comunidades educativas celebrarán la Semana de la Seguridad Escolar y Parvularia, hito impulsado por el Ministerio de Educación.

Se puede descargar las nuevas orientaciones en el siguiente link: 2023 Semana de la Seguridad Escolar y Parvularia

Orientaciones semana de la seguridad escolar y parvularia  
SITUACIÓN DE PANDEMIA VIRUS SARS-COV-2  
29 de mayo al 2 de junio de 2023

Ministerio de Salud  
Comisión de Chile



Con la colaboración del  
**GRUPO REGIONAL DE EDUCACIÓN AMÉRICA LATINA Y EL CARIBE**  
 Gestión del Riesgo - Desastres - Migración



## INEE-GRE Boletín de novedades

*Mayo 2023*

Estimados/as miembros de la INEE:

Nos complace compartir con ustedes el boletín de novedades en español, que destaca noticias recientes, recursos, oportunidades e iniciativas en el campo de la educación en emergencias, y que cuenta con la colaboración del [Grupo Regional de Educación para América Latina y el Caribe \(GRE\)](#), quien incorpora materiales, noticias y otro tipo de informaciones relevantes producidas y/o promovidas desde el grupo y sus organizaciones miembro. Además, en nuestra página de [Facebook en español](#) podrás seguir día a día todo tipo de noticias, oportunidades y eventos de última hora.

Si deseas compartir alguna información con otros/as miembros de la INEE (recursos, iniciativas, fotografías, testimonios...) desde ya agradecemos que compartas con nosotros cualquier contenido relevante para incluirlo en boletines futuros, en el sitio web de la INEE o en nuestras redes sociales. Envía tus sugerencias y aportes con archivos adjuntos y enlaces web a [espanol@inee.org](mailto:espanol@inee.org).

¡Muchas gracias!

## En Este Boletín



## Destacados

### Encuentros (Meet-Up) de la INEE: Mayo 2023 INEE

La ronda de Encuentros de la INEE está teniendo lugar ahora, entre los días 15-31 de mayo de 2023, tanto en formato virtual como presencial. Los [encuentros de la INEE \(Meet-Ups\)](#) son reuniones informales en las que los miembros de la INEE y otras personas pueden establecer contactos, compartir experiencias y debatir temas relevantes. Hay tres tipos de encuentros:

- **Encuentros Globales** - Un evento en cada idioma de la INEE - inglés, árabe, francés, portugués y español - facilitados por el Secretariado de la INEE.
- **Encuentros geográficos** - Eventos centrados en un país o región concretos, facilitados por organizadores/as voluntarios/as.
- **Encuentros temáticos** - Eventos centrados en un tema en particular, facilitados por organizadores/as voluntarios/as.

Para más información, visita la [web de la INEE](#) o escribe a [meetups@inee.org](mailto:meetups@inee.org)

### El impacto del cierre de escuelas COVID-19 en la protección de la niñez y las desigualdades educativas en tres contextos humanitarios INEE y La Alianza

Durante 2021 y 2022, [la Alianza](#) y la INEE, encargaron a la [Fundación Protekto](#) para la Innovación y el Aprendizaje que llevara a cabo una investigación participativa en tres entornos humanitarios (Líbano, República Democrática del Congo y Colombia) para explorar el impacto del cierre de escuelas por el COVID-19 en la protección de la niñez y las desigualdades educativas. Tras la investigación se llevaron a cabo una serie de mesas redondas para presentar las conclusiones y recomendaciones de la investigación y para desarrollar acciones que promoverían la preparación, respuesta y recuperación ante brotes de enfermedades infecciosas centradas en la niñez, que se materializaron en un conjunto de recursos producidos en varios idiomas.

### Semana de la Seguridad Escolar y Parvularia” - Chile 2023 Ministerio de Educación de Chile



Entre los días 29 de mayo y 2 de junio las escuelas de Chile y las comunidades educativas celebrarán la [Semana de la Seguridad Escolar y Parvularia](#). Este hito es impulsado anualmente por el [Ministerio de Educación](#) en el marco de la [Política de Seguridad Escolar y Parvularia](#). Para ello se elaboran orientaciones para apoyar a los centros educativos en la promoción del autocuidado, el cuidado mutuo y la prevención de riesgos en todos los espacios escolares, utilizando las estrategias de gestión que señala la Política de Seguridad Escolar y Parvularia .

Descarga [aquí](#) las orientaciones de 2023

## SEREMIS DE EDUCACIÓN

### REGIÓN DE ARICA Y PARINACOTA. ENCARGADOS DE SEGURIDAD ESCOLAR Y PARVULARIA Y DE CONVIVENCIA ESCOLAR.

La Secreduc difundió y promovió ampliamente las orientaciones Semana de la Seguridad Escolar y Parvularia. Entre las acciones realizadas, destaca la jornada regional junto a SENAPRED. Así también, realizó apropiación de contenidos curriculares y de gestión del PISE, a partir de la Política de Seguridad Escolar y Parvularia. En esta última jornada, participó el coordinador regional del ISL y encargado del Seguro Escolar, quienes hicieron una inducción a los asistentes, resolviendo varias consultas. Asistieron 50 personas.





Hotel del Valle, Azapa, Arica. 28.09.23.

**ARICA AL DÍA**  
PRIMER SEMEJO DIGITAL DE ARICA Y PARVULARIA

MÉRCOLES, SEPTIEMBRE 20, 2023

INICIO REGIONALES NACIONAL POLICIAL DEPORTES CULTURA LA FUERZA DE LAS EMPRENDE

INICIO | DESTACADA

30 MAYO, 2023

**PARTIÓ LA SEMANA DE LA SEGURIDAD ESCOLAR Y PARVULARIA**

ÚLTIMAS NOTICIAS

DESTACADA  
CON UN TOTAL DE 13 CRUCEROS CONFIRMADOS PUERTO ARICA ABRE TEMPORADA 2023-2024



**REGIONAL**

08 de Junio de 2023

Equipo del ISL Arica llevó a cabo semana de la seguridad escolar

Mientras que su par de Transporte y Telecomunicaciones valoró la iniciativa ya que “desde nuestro Ministerio, valoramos estas iniciativas, porque es realmente importante que los niños y niñas en edad temprana comprendan la importancia de la responsabilidad vial y todo lo que implica el espacio público y así mismo sean ellos quienes nos eduquen a los más adultos. Junto a nuestra Conaset trabajamos para seguir generando conciencia en la comunidad sobre seguridad en lugares como este”, dijo.



En esta línea, la directora regional de Junji precisó que en todos los jardines infantiles se realizan experiencias de aprendizaje en torno a la educación vial, considerando la importancia que desde temprana edad exista conocimiento sobre la seguridad en la vía pública.

“Este es un proyecto construido por las familias y el equipo pedagógico, quienes implementaron una plaza en el patio central del establecimiento como espacio para educar

F. Google. Mayo. 2023.



**REGIÓN DE TARAPACÁ. “FERIA DE LA SEGURIDAD ESCOLAR Y PARVULARIA”**  
2 de Junio 2023, Plaza de Armas de Copiapó.





## Crónica

Con el objetivo de fortalecer la comprensión y la prevención de riesgos a través de la planificación participativa de los Planes Integrales de Seguridad Escolar (PISE), más de 100 establecimientos educacionales de Tarapacá participaron en una capacitación a cargo de la Secretaría Regional Ministerial de Educación y el Servicio Nacional de Prevención y Respuesta ante Desastres (SENAPRED), en el marco de la Semana de la Seguridad Escolar y Parvularia que organiza el área de Convivencia para la Ciudadanía del Ministerio de Educación.

## AIDEP y ACCEDER

En la cita participaron los encargados de seguridad escolar y directores de establecimientos educacionales de la región, quienes pudieron conocer las metodologías de prevención y de respuesta AIDEP, referido a Análisis histórico, Investigación en terreno, Discusión de prioridades, Elaboración de mapa de riesgo y Programas y protocolos de actuación; así como también aprender la estrategia ACCEDER que analiza Alerta/alarma, Comunicación e información, Coordinación, Evaluación preliminar, Decisiones, Evaluación secundaria y Reevaluación del Plan. Liliana Valenzuela, Seremi de Educación (S) enfatizó en la necesidad de promover una cultura preventiva "A través de esta capacitación las comunidades educativas pueden conocer las herramientas técnicas que les permitan actualizar y mejorar sus protocolos de actuación con el fin de ir fortaleciendo la cultura preventiva y de autocuidado al interior de los plantales. En



La actividad forma parte de la Semana de la Seguridad Escolar y Parvularia del Ministerio de Educación, que busca fortalecer los aprendizajes para promover una cultura preventiva.

## Actualizan los planes integrales de seguridad escolar

esta labor son importantes los aportes de todos los estamentos de la unidad educativa, en una acción participativa, colaborativa e inclusiva, enfocados en nutrir y robustecer los Planes Integrales de Seguridad Escolar (PISE)", señaló.

## PLAN ESCOLAR

El Director Regional (S) de SENAPRED y expositor en esta jornada, Rodrigo Flores, destacó que "El Plan Integral de Seguridad Escolar es la herramienta de gestión del riesgo, articuladora

de los más variados programas de seguridad destinados a la comunidad educativa, aportando de manera sustantiva al desarrollo de una cultura nacional inclusiva, de autocuidado y prevención de riesgos. Tiene por propósito reforzar las condiciones de seguridad a través de una metodología de trabajo permanente en cada establecimiento educacional".

## FAUTA DE EVALUACIÓN

Pedro González Tapia, encargado del Comité

Regional para la Gestión de riesgo de desastres en Tarapacá y encargado regional de la Unidad de Reducción de Riesgo de Desastres (URRD) Mineduc, compartió información relevante sobre los mapas de riesgo y material educativo que están disponibles en <https://emergenciasdesastres.mineduc.cl>, así como también una Pauta de Evaluación General de Simulacros ante Riesgos de Desastres para Establecimientos Educativos, que se encuentra en <https://emergenciasdesastres.mineduc.cl>.

(link-evaluacion-online-simulacros). Por su parte, la coordinadora regional de Seguridad Escolar, Ana Cabello, informó sobre la "Política de Seguridad Escolar y Parvularia" donde el Mineduc enfatiza la aplicación y el desarrollo de cuatro ejes/instrumentos de gestión, participación de la comunidad educativa, trabajo con redes locales y comunitarias y uso de sistemas de comunicación.

La Semana de la Seguridad Escolar que organiza el Ministerio de Educación se extendió del 28 de mayo al 1

de junio y durante este periodo las comunidades educativas desarrollaron diversas actividades pedagógicas vinculadas a la educación vial, prevención de accidentes, análisis del concepto de riesgo, estilos de vida saludables y efectos del cambio climático. El objetivo de la Semana de la Seguridad Escolar -que está incluida en el Calendario Escolar de Tarapacá y que se desarrolla todos los años- fue fortalecer los aprendizajes en el ámbito de la cultura preventiva, el autocuidado y la prevención de riesgos.

F. Google. Mayo. 2023. Región de Tarapacá.

### REGIÓN DE ANTOFAGASTA.

Jornadas de "Seguridad escolar y Pedagogía de la convivencia escolar", realizadas en el mes de mayo y junio donde se convocó a liceos municipales y establecimientos particulares subvencionados, seleccionados estos últimos con criterios de priorización en conjunto con superintendencia de educación.

## Contexto

- Dada la relevancia de los contenidos socioemocionales y los lineamientos de la *Política de Reactivación Educativa (2023)*, se ha definido la priorización de aprendizajes tras el periodo de vacaciones.
- En las presentes orientaciones, el objetivo transversal corresponde a **físico personal y el autocuidado, en el contexto de la valoración de la salud mediante hábitos de higiene, prevención de riesgos y hábitos saludables**.
- **En esta semana de la Seguridad Escolar**, se les invita a las comunidades educativas a abordar los contenidos de las diferentes temáticas. Los contenidos pueden abordarse a través de la planificación y considerando siempre las necesidades y capacidades de los estudiantes de su contexto territorial.

### REGIÓN DE VALPARAÍSO

Durante los días 24 y 25 de abril se realizó una actividad de revisión y actualización de los Planes Integrales de Seguridad Escolar con los establecimientos educacionales de las comunas de Puchuncaví y Quintero, actividad que tuvo la colaboración de SENAPRED regional. La actividad contó con la participación de 50 personas, convocando tanto a establecimientos educacionales de la zona, equipos DAEM e instituciones colaboradoras como bomberos, emergencias municipales, consultorios, entre otras.

El día 10 de agosto, se llevó a cabo la actividad denominada "*Jornada de Emergencia y Seguridad Escolar*" en donde participaron 108 profesionales de los establecimientos educacionales de las provincias de Los Andes y San Felipe, actividad que tenía como objetivo promover la actualización de los Planes Integrales de Seguridad Escolar. La actividad contó con el apoyo también de los equipos del MINSAL, en donde orientaron sobre aspectos preventivos de enfermedades como en dengue.

### REGIÓN METROPOLITANA

Durante la *Semana de la seguridad escolar y parvularia*, la Seceduc planificó actividades diarias. Es así como, el día 29 de mayo, se realizó el "Taller de Educación Vial", a cargo de CONASET en el Liceo Miguel Rafael Prado de la comuna de Independencia.

Contempló una obra de teatro para los niños de enseñanza básica, una charla de sensibilización para la educación media y una actividad práctica con juegos de mesa y el uso de lentes simuladores de conducción bajo la influencia del alcohol y drogas con el objetivo de promover conductas seguras en los adolescentes.

A las 11.30 horas se programó un punto de prensa de la actividad.

Para el día 31 de mayo, se planificó el relanzamiento de la *campana Humos Letales* del Ministerio de Salud, en la Escuela Platón de la comuna de Quinta Normal.

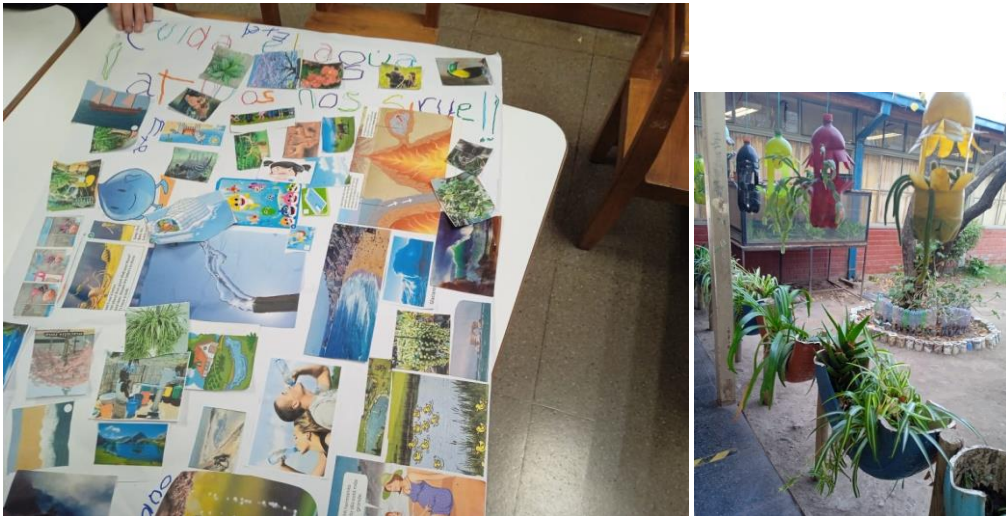
Durante el 01 de junio, en conjunto con la Seremi de Medio Ambiente, se realizaron visitas a escuelas de la comuna de San Bernardo para acompañarlas en la muestra de huertos escolares y mural de nanotecnología. Ambos establecimientos cuentan con certificación ambiental en el nivel de Excelencia.

-Escuela Eleodoro Yañez Ponce, presentan trabajo sobre huertos escolares.

-Colegio Denham School, presentan un mural con nanotecnología.







## REGIÓN DE O'HIGGINS, DEPROV CACHAPOAL. RED DE SEGURIDAD ESCOLAR Y PARVULARIA.

El año 2023 se constituyó la Red con representantes de las corporaciones municipales de Rancagua y San Vicente de Tagua Tagua, y de los DAEM de Codegua, Coinco, Coltauco, Doñihue, Graneros, Las Cabras, Machalí, Malloa, Mostazal, Olivar, Peumo, Pichidegua, Quinta de Tilcoco, Rengo y Requínoa.

El día 31 de agosto, y en el contexto de las actividades desarrolladas en el país para destacar la *Semana de la Seguridad Escolar y Parvularia*, el Nivel Central del Ministerio de Educación, Componente de Convivencia y Seguridad Escolar, se entregaron los lineamientos de la Política de Seguridad Escolar y Parvularia y las estrategias para su apropiación. Una de ellas: el trabajo en red. La reunión abordó principalmente los daños causados por los eventos hidrometeorológicos registrados entre el 21 y 26 de junio y que afectó la zona centro-sur de Chile<sup>1</sup>, las gestiones realizadas por las comunas, así como un alto interés por la apropiación de los contenidos curriculares sobre prevención de riesgos e instrumentos de gestión, como el PISE.

La Región de O'Higgins está compuesta por tres grandes cuencas hidrográficas: La cuenca del Río Tinguiririca, la cuenca del río Cachapoal, y al reunirse en el valle central, la cuenca del Río Rapel, siendo esta última la de mayor capacidad y extensión. Por sus riberas se establecen los más grandes

---

<sup>1</sup>El evento meteorológico extremo afectó la zona central de Chile -desde la región de Valparaíso hasta la del Biobío- entre el 21 y 26 de junio de 2023, provocando impactos sociales y ambientales muy negativos y extensos, lo que obligó a la autoridad a decretar estado de catástrofe en estas regiones. Aunque los medios de comunicación han transmitido profusamente las inundaciones de ciertos sectores (Licantén, Coltauco, entre otras) el daño es aún difícil de cuantificar. A la fecha en que se escribe este análisis, Senapred informa a nivel nacional de casi 10.000 personas aisladas, 6.000 damnificados, personas fallecidas y desaparecidas. La infraestructura pública ha sido severamente afectada, incluyendo centenares de cortes de caminos, decenas de puentes inhabilitados (incluyendo un corte en la Ruta 5 Sur) y suspensión del suministro de agua potable de miles de clientes en zonas urbanas (como las comunas del litoral central) y rurales. Centro de Ciencia del Clima y la Resiliencia. 27.06.23

<https://www.cr2.cl/analisis-cr2-vuelven-los-gigantes-un-analisis-preliminar-de-la-tormenta-ocurrida-entre-el-21-y-26-de-junio-de-2023-en-chile-central/>

centros urbanos de la Región. Asimismo, la superficie cordillerana abarca una parte importante de la superficie regional, modelando el comportamiento de fenómenos hidrometeorológicos de manera importante. (SENAPRED. 03.11.11)



Deprov Cachapoal. 31.08.23.

La Red ha estimado la necesidad de capacitarse en áreas que han priorizado. El 17 de octubre, recibió capacitación por parte del Jefe Departamento de Atención de Usuarios (S) del Instituto de Seguridad Laboral, Sr. Edson Fairlie, del Ministerio de Trabajo y Previsión Social, en materias de seguro escolar, beneficio que otorga la Ley 16.744 del Ministerio del Trabajo y Previsión Social, a todos los estudiantes ante la ocurrencia de *accidente escolar*.



Deprov Cachapoal. 17.10.23.

Así también, los establecimientos educacionales desarrollaron diversas actividades en el contexto de la seguridad y parvularia.



Diario Digital  
Lee la Edición de Hoy



Portada Último Minuto Deportes Policial Comunas Actualidad Política

Educación

## Carabineros llega a colegios y jardines infantiles de la región para educar y abordar temas contingentes



F. Google. Mayo 2023.

**Instituto San Lorenzo**  
1 de junio

Semana de la Seguridad Escolar 2023  
Visitaron nuestro establecimiento para interactuar con los estudiantes: Defensa Civil, Cuerpo de Bomberos, Cruz Roja, Cuerpo de Socorro Andino, Mutual de Seguridad y Hogar de Cristo.  
Mención especial al grupo de Primeros Auxilios ISL y nuestro alumno Martín Bravo de III B, voluntario de la Defensa Civil

Me gusta Comentar

Conéctate con Instituto San Lorenzo en Facebook

Iniciar sesión Crear cuenta nueva

F. Google. Noviembre. 2023.



## **REGIÓN DEL MAULE. RED SEGURIDAD ESCOLAR Y PARVULARIA.**

La Red se conformó el año 2022, a partir de comunas de la Provincial de Talca: Talca, Constitución, Curepto, Empedrado, Maule, Pelarco, Pencahue, Río Claro, San Clemente y San Rafael. Durante el año 2023, la Red ha ido integrando a todas las provincias de la región.

Ha realizado diversas actividades en el marco de la *Semana de la Seguridad Escolar y Parvularia*; así el día 18 de mayo se realizó la jornada con encargados de seguridad de las comunas de la región “Aplicación Territorial del Plan Integral de Seguridad Escolar PISE”, donde se validó a través de taller grupal, la publicación que recoge elementos centrales de la Red. Asistieron 58 encargados de seguridad escolar y parvularia de la región.



Secreduc del Maule. 18.05.23.



Secreduc del Maule. 18.05.23.

Con la asistencia de 60 encargados de seguridad, el día 17 de octubre en la ciudad de Talca, se realizó la actividad “Jornada regional de prevención incendios forestales”  
Se realizaron dos talleres por parte del director de SENAPRED de la región, Sr. Álvaro Hormazábal López.



Secreduc del Maule. 17.10.23.

La Red Provincial de Seguridad Escolar y Parvularia de Talca, realizó una jornada el 18 de octubre con supervisores, con el objetivo de coordinar acciones frente a la amenaza de incendio forestal.



Secreduc del Maule. 18.10.23.



## REGIÓN DE LA ARAUCANÍA

Con un total de 90 asistentes, se realizó jornada de trabajo con el acompañamiento del Ministerio de Medio Ambiente y SENAPRED.

Estuvo dirigida a directivos, asistentes de la educación y encargados de seguridad de establecimientos educacionales.

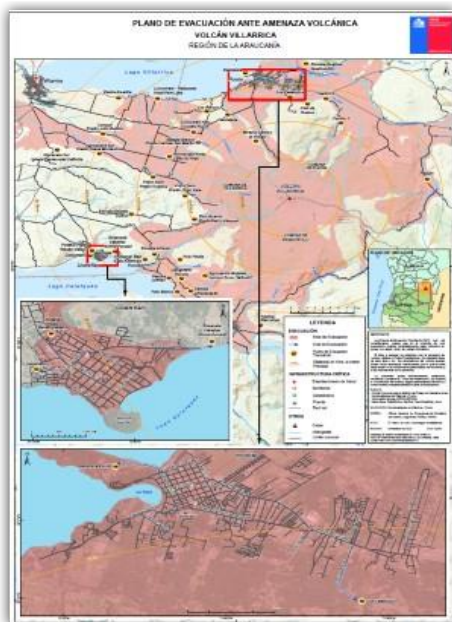
Tuvo como objetivo: Sensibilizar a directivos y encargados de seguridad escolar de establecimientos educacionales de Temuco sobre la importancia del cuidado del Medio Ambiente, del autocuidado y de la prevención.

### LA SEGURIDAD Y LA ESCUELA



La Ley General de Educación define educación como:

“El proceso de **aprendizaje permanente** que abarca las distintas **etapas de la vida** de las personas y que tiene como **finalidad alcanzar su desarrollo espiritual, ético, moral, afectivo, intelectual, artístico y físico**, mediante la transmisión y el cultivo de valores, conocimientos y destrezas”



[www.senapred.cl](http://www.senapred.cl)



[www.senapred.cl](http://www.senapred.cl)



## REGIÓN DEL BIOBÍO

Con el objetivo de presentar lineamientos del Plan Integral de Seguridad Escolar, actualizaciones normativas en materia de convivencia vial, funcionamiento del Seguro Escolar y ámbitos de competencia de la Superintendencia de Educación, se realizaron las Jornadas Provinciales de Seguridad Escolar, dirigidas a encargados PISE de establecimientos educacionales de las Provincias de Arauco, Biobío y Concepción.

Estas jornadas se realizaron de forma intersectorial, contando con la participación de representantes de la Comisión Regional de la Seguridad de Tránsito, Instituto de Seguridad Laboral y Superintendencia de Educación, las que contaron con un total de 210 asistentes.





## REGIÓN DE LOS LAGOS

La educación vial es un proceso formativo que genera comportamientos seguros en niños, niñas y adolescentes que transitan por la vía pública. Educadores y docentes son los agentes de cambio en nuestra sociedad al transmitir conocimiento y ser facilitadores y guías para comprender situaciones complejas como los siniestros de tránsito. Esta situación ha convertido a los siniestros de tránsito en una de las principales causas de muerte externa en menores de 18 años, en su calidad de pasajeros. Comisión Nacional de Seguridad del Tránsito, CONASET, 2022. Lo que, sin duda, requiere trabajar esta temática, con padres, apoderados, adultos significativos, en instancias de reunión del Consejo Escolar, en las reuniones de docentes, equipo PIE, entre otras.

En Chile, hasta agosto del presente año 2022, se han producido un total de 1.187 fallecidos (el más alto de los últimos 10 años), con un total de 56.143 siniestros.

	Año de Fecha											
	2012	2013	2014	2015	2016	2017	2018	2019	2020	2021	2022	
Fallecidos	998	1.091	1.106	1.121	1.125	1.022	1.074	1.111	996	1.077	1.187	
Recuento de Siniestros	41.870	48.367	53.480	52.244	62.174	62.834	60.570	61.083	40.954	49.245	56.143	

En los últimos 10 años, las Regiones Metropolitana y de Valparaíso registraron 358.083 siniestros, siendo el año 2016 el con mayor cantidad de siniestros para ambas regiones.

Región1	2012	2013	2014	2015	2016	2017	2018	2019	2020	2021	Total g..
METROPOLITANA	23.240	25.216	25.892	27.014	31.341	33.303	30.737	30.242	19.047	23.262	269.294
VALPARAÍSO	7.666	8.661	8.140	9.260	10.753	9.903	9.156	9.492	7.225	8.533	88.789
Total general	30.906	33.877	34.032	36.274	42.094	43.206	39.893	39.734	26.272	31.795	358.083

En términos de fallecidos, los últimos 10 años acumulan un total de 5.187, siendo el año 2014 es más alto para la región Metropolitana con 431 fallecidos, y el año 2019 para la región de Valparaíso con 150 fallecidos.

Región1	2012	2013	2014	2015	2016	2017	2018	2019	2020	2021	Total g..
METROPOLITANA	372	420	431	413	387	358	370	381	378	349	3.859
VALPARAÍSO	124	115	131	118	149	141	137	150	121	142	1.328
Total general	496	535	562	531	536	499	507	531	499	491	5.187

Para el caso de fallecidos, ambas regiones suman de enero a agosto del 2022, 381 fallecidos, la cifra más alta desde el año 2014 (el más alto de la década que contó con 384 personas fallecidas).

Región1	2013	2014	2015	2016	2017	2018	2019	2020	2021	2022	Total g..
METROPOLITANA	278	291	292	247	241	255	255	245	241	261	2.837
VALPARAÍSO	76	93	83	99	93	95	101	81	87	120	1.001
Total general	354	384	375	346	334	350	356	326	328	381	3.838

La cultura de seguridad vial no sólo se aplica en el tránsito vehicular, sino que se trata de una actitud que debe comprender todas las áreas involucradas. Se trata de un concepto integral que aborda la justicia, contención y orientación de víctimas, acompañamiento familiar, la situación de salud de lesionados graves gravísimos y el construir una cultura de prevención mediante acciones de difusión.

Para fomentar esta cultura de prevención, Fundación Emilia se dedica a implementar seminarios de concientización y sensibilización en comunidades ciudadanas regionales.

Dado este panorama como Región de Los Lagos, se trabajó con la Fundación Emilia, donde las actividades que se organizaron en las comunas de Puerto Montt y Osorno, tuvieron como objetivo, sensibilizar a los padres, madres, apoderados, adultos significativos y comunidad educativa en general, respecto a la importancia de la Educación Vial, desde una ciudadanía comprometida y responsable de su comportamiento en los diversos espacios de interacción con otros, desde una construcción participativa e inclusiva.

La actividad estuvo dirigida a padres, madres, apoderados, y adultos significativos, en las ciudades de Puerto Montt el día 07 de junio a las 14:30 horas, Auditorium Universidad de Los Lagos, y Osorno día 08 de junio a las 10:30 horas, Auditorium Departamento Provincial de Educación.

A continuación, se presentan fotografías correspondiente a esta actividad.



Comuna de Osorno(08/06/2023)





Comuna de Puerto Montt (07.06.2023)

**DIÁLOGO REFLEXIVO**  
 Educación Vial: en busca de una ciudadanía comprometida y responsable de su comportamiento en los espacios públicos.

**JUEVES**  
**08 DE JUNIO**  
**10:15 AM**

AUDITORIUM: DEPARTAMENTO  
 PROVINCIAL DE EDUCACIÓN  
 Osorno

Invita:

**DIÁLOGO REF**  
 Educación Vial: en busca de una ciudadanía responsable de su comportamiento en los

AUDITORIUM: DEPARTAME  
 PROVINCIAL DE EDUCAC

**DIÁLOGO RE**  
 Educación Vial: en busca de una ciudadanía responsable de su comportamiento en los

LICEO COMERCIAL M  
 Puerto Montt

**MIÉRCOLES**  
**07 DE JUNIO** **14:30**

Invita:

**DIÁLOGO REFLEXIVO**  
 Educación Vial: en busca de una ciudadanía comprometida y responsable de su comportamiento en los espacios públicos.

**MIÉRCOLES**  
**07 DE JUNIO**  
**14:30 PM**

LICEO COMERCIAL MIRAMAR  
 Puerto Montt

Invita:

## REGIÓN DE AYSÉN

Con el propósito de recoger información de la experiencia durante el confinamiento en pandemia y el regreso a clases presenciales, se convocó a encargados de seguridad y de convivencia de establecimientos educacionales de las comunas de Coyhaique y Puerto Aysén.

Desde el Nivel Central, Unidad de Convivencia y Seguridad, se presentó la Política de Seguridad del Ministerio de Educación, y experiencias de otras regiones, por ejemplo, el trabajo a través de redes. Los convocados mostraron alto conocimiento sobre el manual Plan Integral de Seguridad y su flexibilidad según el contexto territorial.



Secreduc Aysén. 13.09.23

## REGIÓN DE MAGALLANES

Jornada con directores/as; El 12 de octubre se realizó entrega de díptico sobre espacios seguros e identificaciones de factores de riesgo en el territorio circundante. Así también el 16 de noviembre se realizó jornada con encargados de seguridad escolar denominada “Reconociendo espacios protectores y seguros tanto al interior como exterior del establecimiento”; trabajo práctico con papelógrafos identificando los espacios de riesgo circundante y cuáles son los espacios exteriores que favorecen los aprendizajes de los estudiantes.